



名証IRエキスポ プレミアム説明会

2025年9月5日

フルハシEPO株式会社

証券コード:9221

Create Sustainability for Our Future



目次



01 会社概要

会社概要	04
経営理念とマテリアリティ	05
事業構成	06

04 中期経営計画 (成長戦略・株主還元)

Fuluhashi Sustainable Plan 80th	20
中期経営計画の概要	21
中期経営計画の進捗状況	22
中期経営計画の株主還元	23

02 事業と3つの強み

3つの強み	08
バイオマテリアル事業の ダブルインカム	09
国内最大級のサービスエリア	10
自ら市場を創造する	11
資源循環事業	12

05 トピックス

名古屋CEセンター	25
統合報告書	26
株式投資ウインターセミナー 2025	27

03 2025年3月期 決算概要

2025年3月期決算概要 (業績ハイライト)	14
営業利益増減要因分析	15
2026年3月期第1四半期 決算ハイライト	16
通期業績予想	17
通期業績予想(推移)	18

01

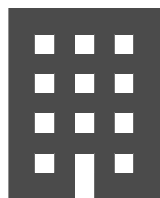
会社概要

会社概要



社名	フルハシEPO株式会社 (FULUHASHI EPO CORPORATION)
本社	名古屋市中区金山一丁目13番13号
事業内容	<ul style="list-style-type: none">● バイオマテリアル事業(木質廃棄物の再資源化)● 資源循環事業(建設副産物の再資源化)

設立



1948年2月

資本金



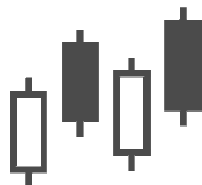
15億781万円

従業員数



443名
(連結:2025年3月31日)

時価総額



約132億円
(2025年9月1日)

上場市場

東京証券取引所 スタンダード市場
名古屋証券取引所 メイン市場
証券取引コード 9221

関係会社



連結子会社 5社
持分法適用関連会社 2社

経営理念

世のため 人のため
地球のため 社員のため
持続可能な社会を
創造します



サステナビリティの推進



事業構成

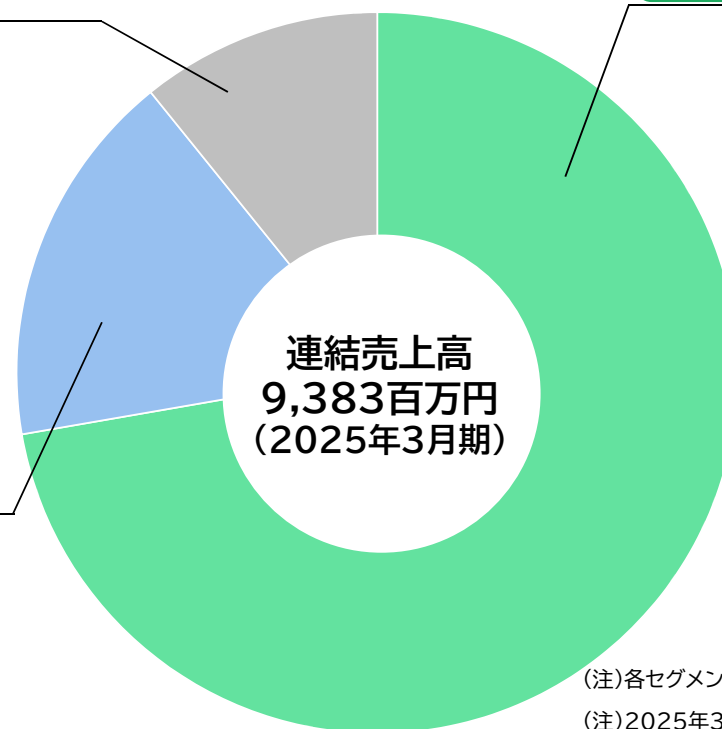
バイオマテリアル事業、資源循環事業、2つの事業を柱に
総合的な環境ソリューションを展開し、サーキュラーエコノミーの実現に貢献

10.8% その他事業

- 木製パレット等の物流機器の製造・仕入・販売
- 中古物流機器の買取・販売
- 環境コンサルティングサービス
- 施設・交通警備
- 人材派遣・紹介サービス 等

16.9% 資源循環事業

- 住宅建設現場等から排出される
各種建設副産物の再資源化処理



バイオマテリアル事業 72.3%

- 木質廃棄物の再資源化処理
- 木材チップ販売

(注)各セグメントの外部顧客への売上高を連結売上高で除して売上高割合を計算しております。
(注)2025年3月期より報告セグメントの区分を変更しており、セグメント別売上高の比較は
変更後の報告セグメントの区分に基づき記載しております。

02

事業と3つの強み

3つの強み



①バイオマテリアル 事業の ダブルインカム

連結売上総利益率
(2025年3月期通期)

45.8%

上場同業11社平均(2024年度)
(当社を除く)

30.8%

②国内最大級の サービスエリア

工場

21ヶ所

営業所等

11ヶ所

③自ら市場を創造 する



川崎バイオマス発電所
(神奈川県川崎市)



CEPO半田バイオマス発電所
(愛知県半田市)

バイオマテリアル事業のダブルインカム



仕入のないダブルインカムのビジネスモデルで高い利益率を実現



国内最大級のサービスエリア



許認可取得が必要な工場をきめ細やかに展開

当社サービスエリア

工場
全国 **21** ヶ所
(2025年9月現在)



原料調達

木質廃棄物

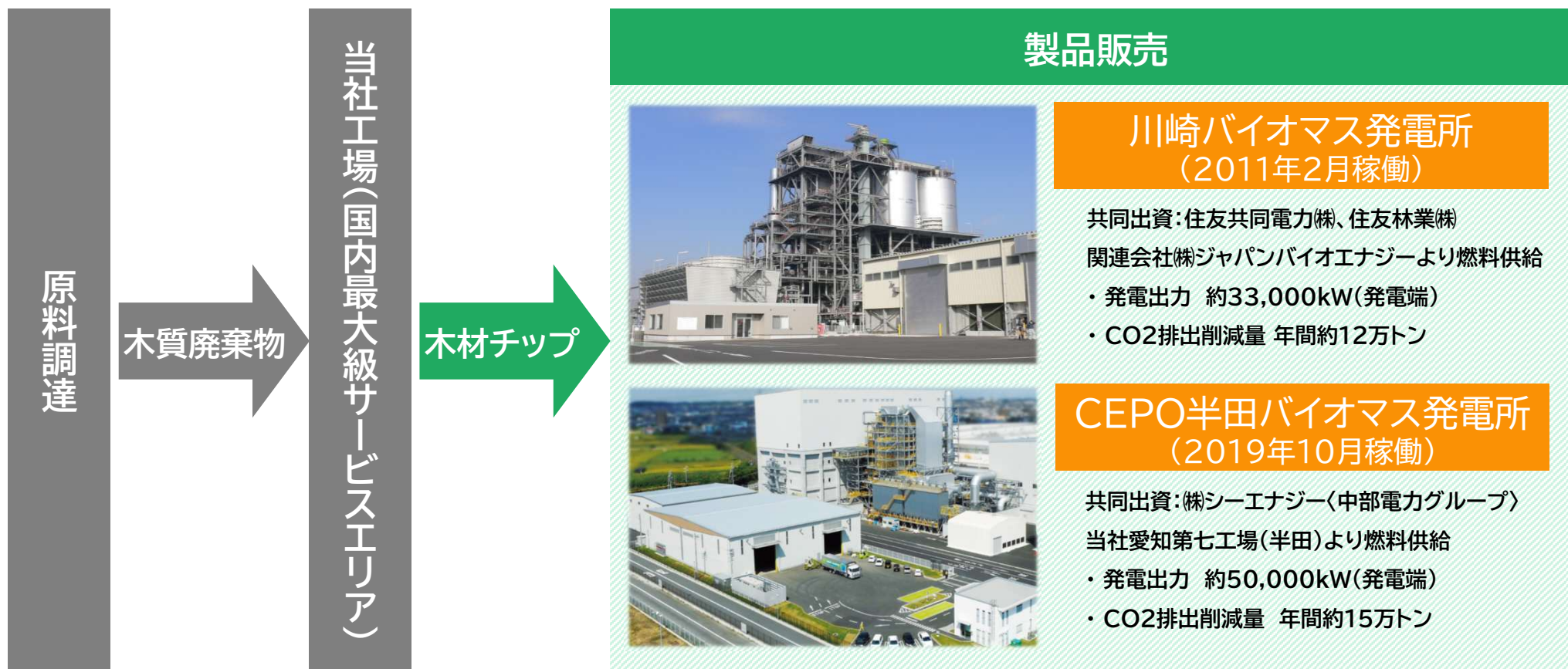
木材チップ

製品販売

自ら市場を創造する(発電事業への参画)

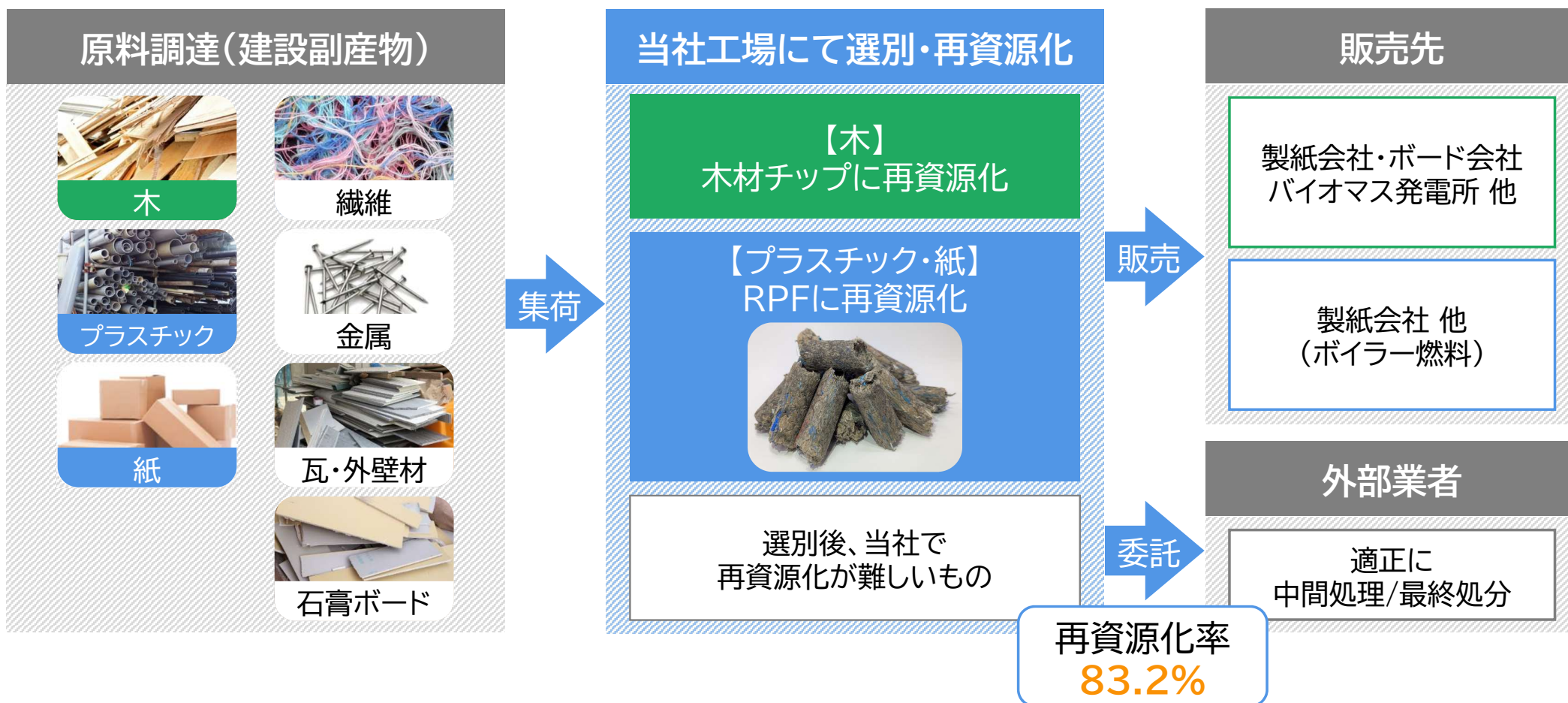


木材チップの販売先である発電事業に参画し地域の再生可能エネルギー創出に貢献



資源循環事業

建設副産物の再資源化でサーキュラーエコノミー社会の実現に貢献



03

2025年3月期 決算概要

2025年3月期決算概要(業績ハイライト)



売上高・営業利益・純利益とも過去最高を更新

売上高

9,383百万円

〈前年同期比〉

7.2%増

営業利益

1,152百万円

〈前年同期比〉

10.9%増

純利益

1,033百万円

〈前年同期比〉

292.5%増

期末配当金

年間配当:28円

2026年3月末日を
基準日とする配当金は

年間配当:30円

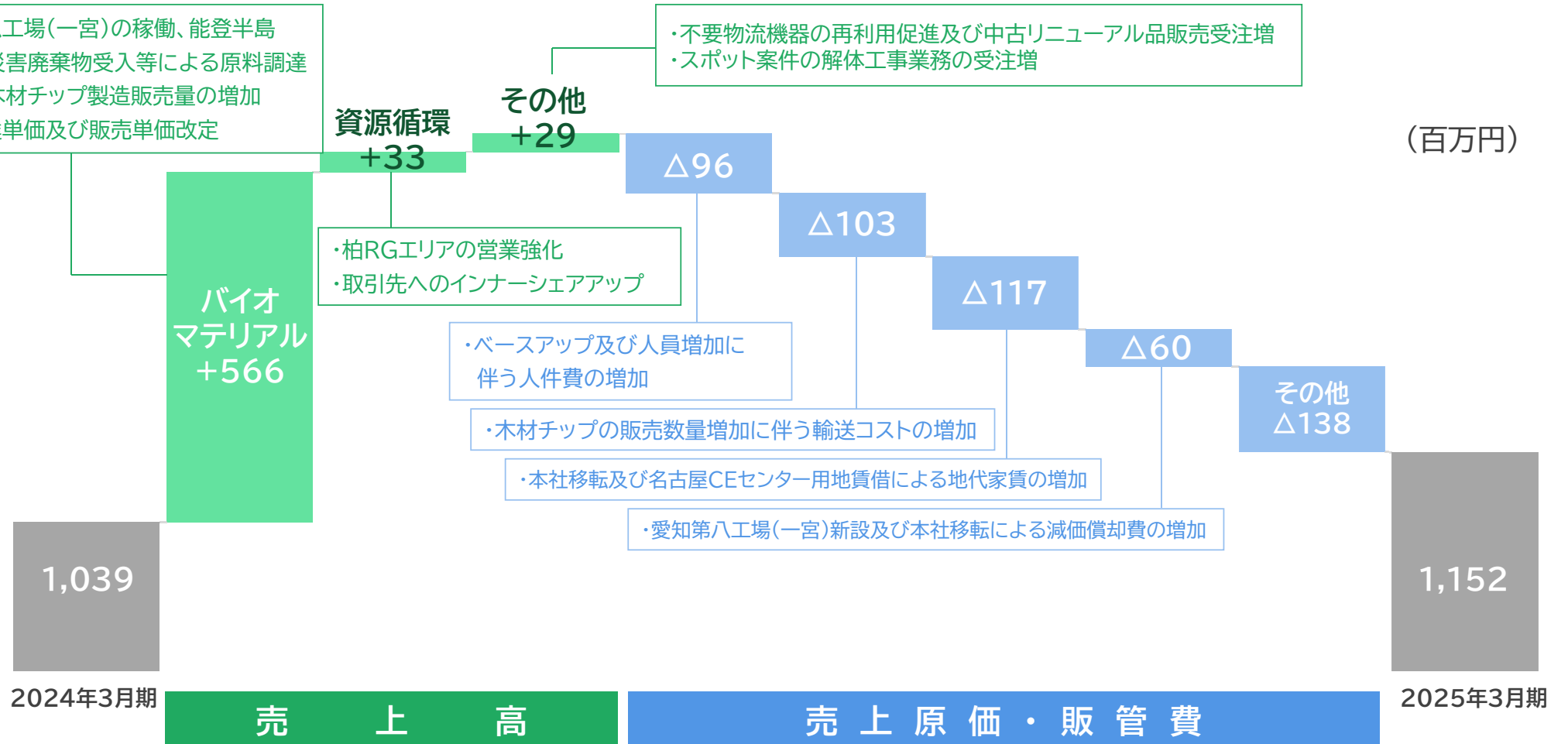
と予想しています

(注)2024年3月期は、特別損失にて投資有価証券評価損98百万円及び債務保証損失引当金繰入額514百万円を計上しております。

営業利益増減要因分析



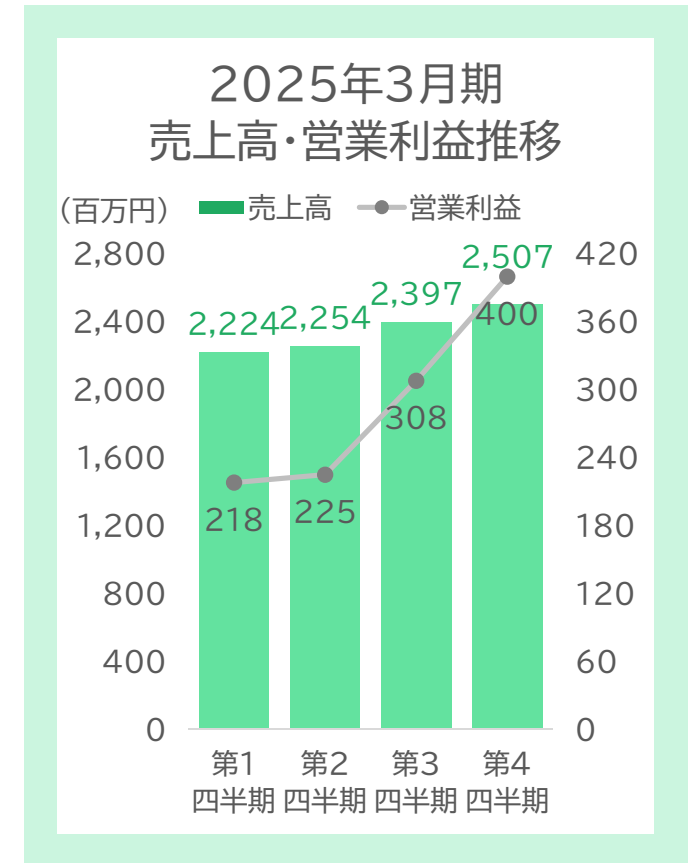
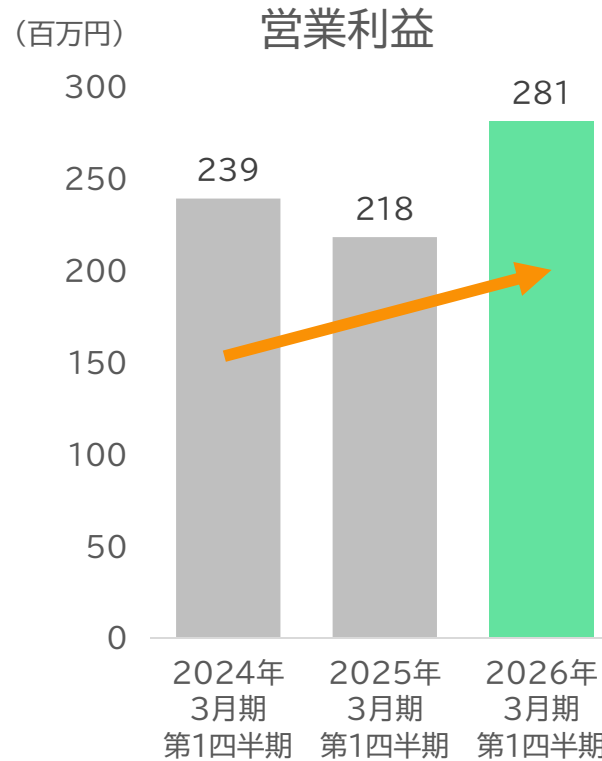
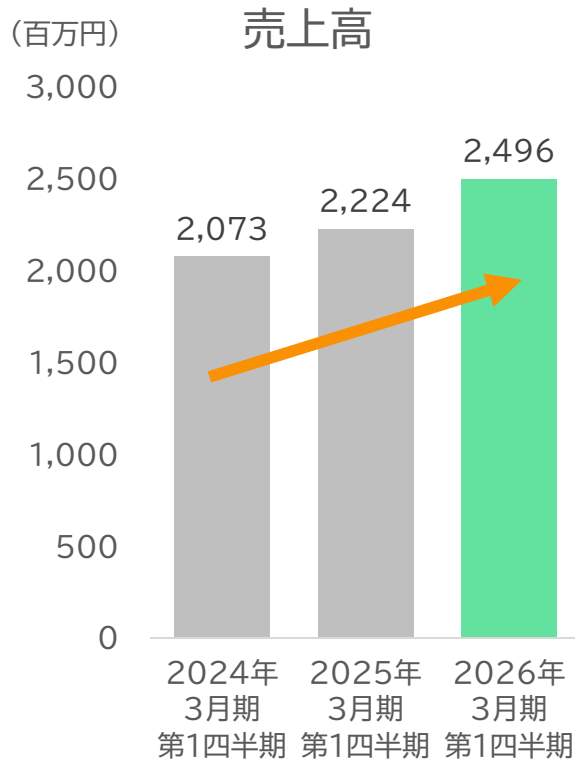
(百万円)



2026年3月期 第1四半期 決算ハイライト



増収増益。通期予想に対し、順調に進捗



通期業績予想



売上高、売上総利益、営業利益は過去最高を更新予定

(単位:百万円)

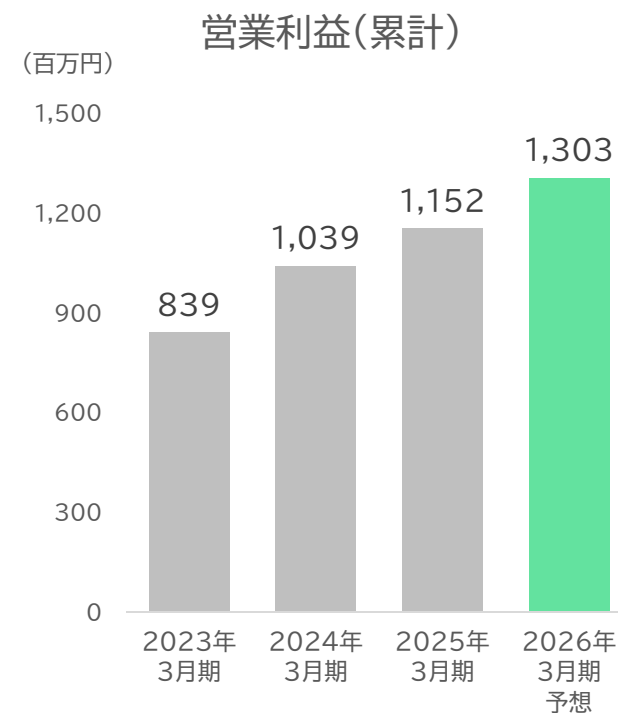
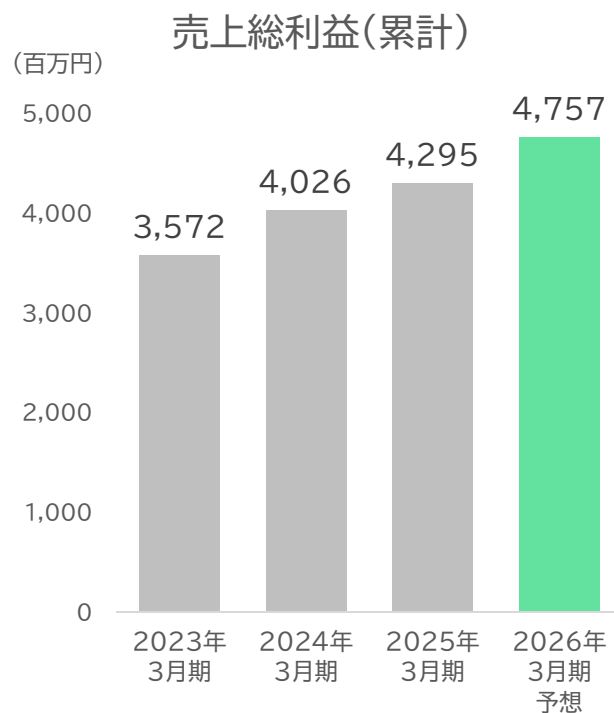
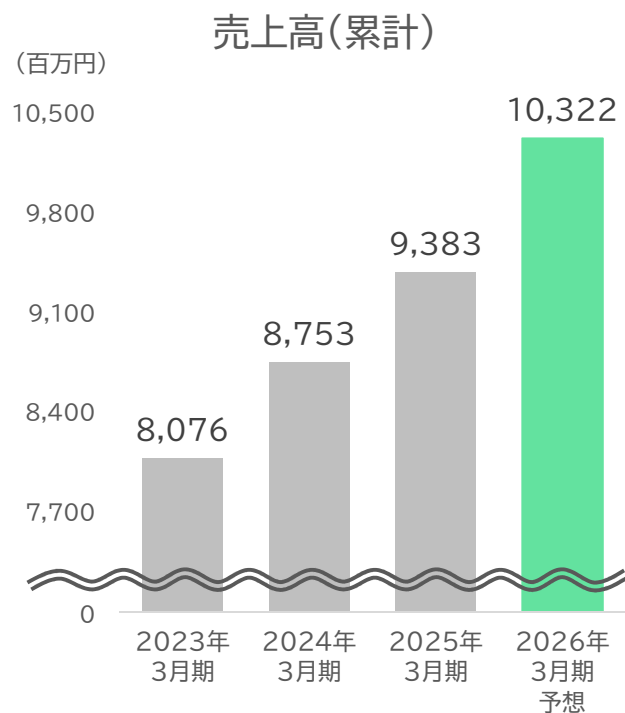
	2025年3月期		2026年3月期			
	実績	半期業績予想	通期業績予想	増減額	増減率	
売上高	9,383	4,994	10,322	938	+10.0%	
売上総利益	4,295	—	4,757	462	+10.8%	
営業利益	1,152	609	1,303	150	+13.1%	
経常利益	1,432	603	1,335	△97	△6.8%	
親会社株主に帰属する 当期純利益	1,033	397	905	△127	△12.4%	

通期業績予想(推移)



2026年3月期についても

売上高、売上総利益、営業利益は増収増益の業績予想



04

中期経営計画 (成長戦略・株主還元)

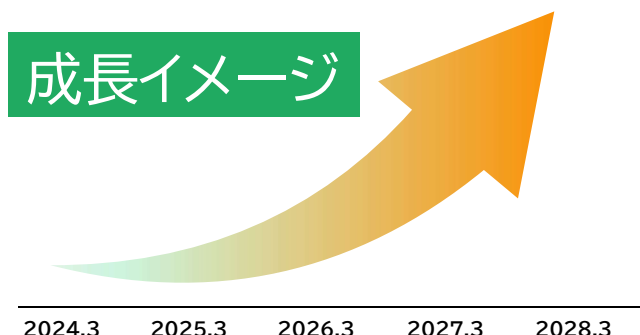
Fuluhashi Sustainable Plan 80th



2024年5月、設立80周年となる2028年3月期を最終年度とする4か年の中期経営計画を策定

- 方針
- 木質資源を軸にしたサーキュラーエコノミー・再生可能エネルギー時代の牽引
 - 増収・増益・増配・従業員還元のサステナビリティ企業へ
- 戦略
- 事業戦略(量的拡大)による増収・増益
 - サステナビリティ戦略(ESG等)による企業価値向上
 - 累進配当を基本方針とした株主還元

成長イメージ



売上高

150億円

営業利益

30億円

営業利益率

20%

ROE

15%超

連結配当性向

35%目標

(注)M&A要素は含んでおりません。(注)処理・販売価格の変動要素は含んでおりません。

中期経営計画の概要



2025年3月期は体制整備・用地選定に注力、2026年3月期は成長投資を実行し成長加速に努める

事業戦略(量的拡大)

- 中日本・東日本エリアを中心に工場新設
- 年間100万t木質バイオマス取扱量体制目標

サステナビリティ戦略

- 戦略的な組織変更(課題解決型の組織体制)
- 生産工程等の省人化及び輸送効率化
- 職場環境整備、人材育成
- 地域社会の安心安全への取組み等
- 実質的ガバナンス強化(取締役会の実効性向上)等
- 非財務情報の充実等

2025年3月期 進捗トピックス

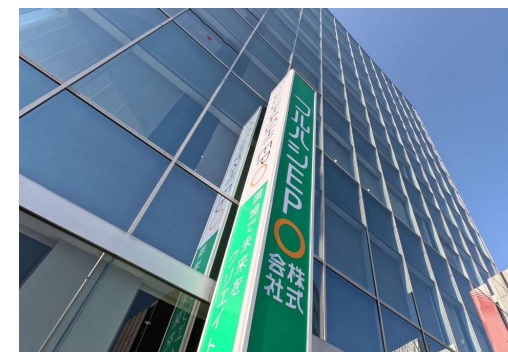
- 愛知第八工場(一宮)稼働(2024年10月)
- 名古屋CEセンター稼働予定(2025年10月)

2025年3月期 進捗トピックス

- 組織変更として、経営戦略本部、事業開発部、サステナビリティ推進室等設置(2024年4月)
- グループ内事業再編
- 職場環境整備として、本社移転(2024年6月)
- 社外取締役比率1/3以上体制
- 能登半島地震の災害廃棄物の受入支援開始(2025年1月)



愛知第八工場(一宮)



本社移転

中期経営計画の進捗状況



木質再資源化の量的拡大を着実に実行し、最終年度での目標達成を目指す
 具体化した案件から順次開示することとし、16ヶ所以上の工場新設を予定

目標設定時

成長準備

成長投資

成長加速

・基盤強化
 (組織変更、本社・事業再編等)

・許認可取得可能な用地選定
 (12ヶ所契約の状況)

・工場新設及びM&A活用等
 ・更なる収益性と生産性の向上

2024年3月期(実績)

2025年3月期(実績)

2026年3月期(計画)

2028年3月期(計画)

売上高	87.5億円	93.8億円	103.2億円	150億円
営業利益	10.3億円	11.5億円	13.0億円	30億円
営業利益率	11.9%	12.3%	12.6%	20%
ROE	5.2%	19.5%	15.3%	15%超



岐阜第二工場(大垣)
 (2022年5月稼働)



西東京工場(入間)
 (2022年11月稼働)



柏リサイクルガーデン
 (2023年8月稼働)



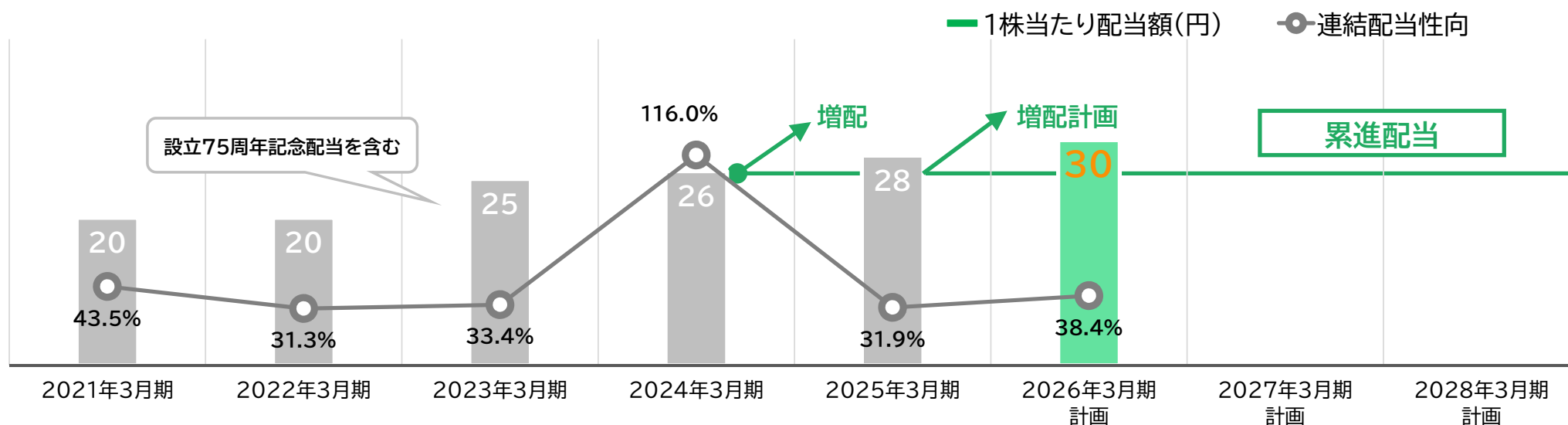
愛知第八工場(一宮)(2024年10月稼働)



名古屋CEセンター(2025年10月稼働予定)

中期経営計画の株主還元

- 株主還元拡大のために、
 1. 原資である利益の確保
 2. 事業成長及びサステナビリティ関係の適切な投資
 3. 健全な財務体質の確保
- 現中計期間(2025年3月期～2028年3月期)は累進配当を基本とします
- 成長投資も継続しつつ、将来的な連結配当性向は35%程度を目指します
- 株主の皆様への利益向上と、より多くの投資家の皆様に当社株式を保有して頂くため、今期末を基準とした株主優待制度の検討を開始します



【補足】 2023年4月1日付で普通株式1株につき、2株の割合で株式分割を行っております。上記グラフでは2023年4月1日以前においても株式分割の効力を加味して1株当たりの配当金を再計算しております。

05

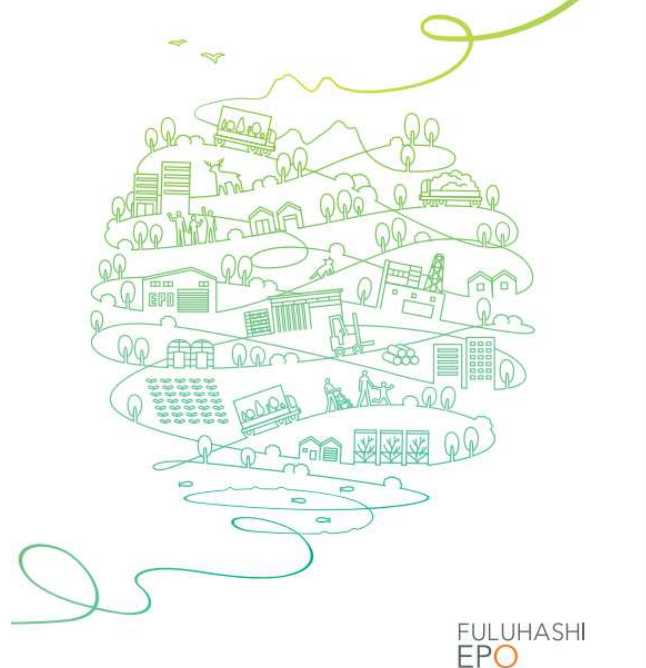
トピックス

名古屋CEセンター



FULUHASHI EPO
REPORT 2025

統合報告書



2025年8月 統合報告書

「FULUHASHI EPO REPORT 2025」を公開

CSR及びガバナンス方針・体制の報告、財務・非財務情報の開示、各生産拠点のCO2排出量の推移の開示、環境・社会性の報告等、統合報告書として情報開示を強化

統合報告書の閲覧はこちらから→



株式投資ウインターセミナー2025



フルハシEPOは12月6日に登場！

日時 12月6日(土) 13:00~15:30
場所 ナディアパーク3階 デザインホール

企業説明会

- ユー・エス・エス
- **フルハシEPO** 代表取締役社長 **山口 直彦**

株式講演会

- 智剣・OskarグループCEO 兼 主席ストラテジスト **大川 智宏 氏**
「混迷する世界経済、求められる「骨太」な日米株式投資戦略」

※イベントご参加には申込みが必要です。
各参加希望日の2週間前が申込み締切日(必着)となりますので、ご注意ください。



ウインターセミナー参加お申込みサイト



ご清聴ありがとうございました。

本資料の取り扱いについて



■本資料は、情報提供を目的としたものであり、当社株式等の特定の商品についての募集・投資勧誘・営業等を目的としたものではありません。

■本資料に記載されている見解・見通し・予測等は、資料作成時点での当社の判断です。将来における当社の業績が、現在の当社の将来予想と異なる結果になることがある点を確認された上で、ご利用ください。

■本資料で提供している情報は万全を期していますが、その情報の正確性、完全性を保証するものではありません。また予告なしに内容が変更または廃止される場合がありますので、あらかじめご了承ください。

■本資料は、投資家の皆様がいかなる目的にご利用される場合においても、ご自身のご判断と責任においてご利用されることを前提にご提示させていただくものであり、当社はいかなる場合においてもその責任を負いません。

【本資料及びIRに関するお問い合わせ先】

フルハシEPO株式会社 総務部

Mail:9221epo-ir@fuluhashi.co.jp